

УТВЕРЖДЕНО

Решением общего собрания членов СНТ «Избиратель»  
Протокол от « \_\_\_\_ » \_\_\_\_\_ 20 \_\_\_\_ г. № \_\_\_\_\_

## **ПОЛОЖЕНИЕ**

### **об электроснабжении на территории СНТ «Избиратель»**

#### **ВВОДНАЯ ЧАСТЬ**

Настоящее Положение является сводом правил по вопросам электроснабжения и обслуживания электросетевого хозяйства в СНТ «Избиратель» (далее – СНТ, товарищество).

Настоящее Положение разработано в соответствии с требованиями:

- а) Гражданского кодекса РФ ст. 328 п.п.1,2 «Встречное исполнение обязательства». Федерального закона от 29.07.2017 № 217-ФЗ «О ведении гражданами садоводства и огородничества для собственных нужд и о внесении изменений в отдельные законодательные акты РФ»;
- б) Федерального закона «Об электроэнергетике» от 26.03.2003 № 35-ФЗ;
- в) Постановления Правительства РФ от 04.05.2012 № 442 «О функционировании розничных рынков электрической энергии, полном и (или) частичном ограничении режима потребления электрической энергии» (вместе с «Основными положениями функционирования розничных рынков электрической энергии», «Правилами полного и (или) частичного ограничения режима потребления электрической энергии»);
- г) Постановления Правительства РФ от 10.11.2017 № 1351 «О внесении изменений в некоторые акты Правительства РФ по вопросам повышения доступности энергетической инфраструктуры в отношении отдельных групп потребителей»;
- д) Приказом Минэнерго России от 13.01.2003 № 6 «Об утверждении Правил технической эксплуатации электроустановок потребителей» (ПТЭ);
- е) Правилами техники безопасности при эксплуатации электроустановок потребителей (ПТБ);
- ж) Правилами устройства электроустановок (ПУЭ), издание 7;
- з) Уставом СНТ.

Целями настоящего Положения является установление для всех членов СНТ и индивидуальных владельцев земельных участков, расположенных в границах территории садоводства (далее Потребителей) единых правил и условий потребления электрической энергии, эксплуатации электрического оборудования на территории СНТ.

Контроль за поступлением и расходованием взносов находится в ведении Правления товарищества, ревизионной комиссии СНТ или независимого аудитора.

В связи с тем, что садоводы не имеют юридического статуса, договоры с энергоснабжающими и обслуживающими организациями заключаются председателем СНТ «Избиратель» от имени товарищества. Электросетевое хозяйство товарищества является общей собственностью владельцев земельных участков, расположенных в границах товарищества.

## 1. ОСНОВНЫЕ ПОЛОЖЕНИЯ

1.1. Настоящее Положение определяет правила присоединения/отсоединения членов СНТ, граждан, имеющих земельные участки на территории СНТ и ведущих огородничество или дачное хозяйство в индивидуальном порядке (далее - Потребители) к ЛЭП СНТ, правила пользования Потребителями электроэнергией для собственных нужд, правила расчетов Потребителей за электроэнергию. Настоящее Положение распространяется на вопросы, связанные с организацией, проведению работ по созданию и поддержанию имущества общего пользования, оплатой электроснабжения объектов общего пользования, организацией поддержания в надлежащем состоянии энергосети СНТ и ее модернизацию.

1.2. Построенная за счет средств членов СНТ распределительная сеть энергопередающих устройств представляет собой единый комплекс линейного объекта недвижимого имущества (далее-распределительная сеть, электрические сети), используемого как для передачи и потребления электрической энергии Потребителям, так и для коллективных нужд СНТ. К распределительной сети относятся: трансформаторные подстанции, линии электропередач (далее - ЛЭП), энергопринимающие устройства общего пользования.

1.3. Передача электроэнергии потребителю производится через технологическое присоединение энергопринимающих устройств потребителя к электрическим сетям СНТ.

1.4. Вся разрешенная мощность электроэнергии, доступная СНТ, распределяется между Потребителями СНТ пропорционально общему количеству находящихся на территории СНТ садовых участков, которыми внесен соответствующий вклад (уплачены взносы) на создание (модернизацию) распределительной сети СНТ.

1.5. Собственники земельных участков, желающие подключить свой земельный участок к электрическим сетям СНТ (однофазное подключение с номинальным током автоматического выключателя 25 А и расчетной мощностью 5,5 кВт), должны предварительно внести на расчетный счет товарищества целевой взнос за подключение участка к электрической сети в соответствии с фактически понесенными расходами на создание и модернизацию инфраструктуры в размере 35 000 (тридцати пяти тысяч) рублей, Трехфазное подключение осуществляется при наличии у СНТ технической возможности и свободных мощностей.

1.6. Целевые взносы, указанные в пункте 1.5 настоящего Положения, могут быть использованы на цели, непосредственно связанные с оплатой электроэнергии, приобретением электротехнических товаров и услуг.

1.7. Для решения технических вопросов подключения и эксплуатации электросетевого комплекса СНТ создается постоянно действующая комиссия по электроснабжению (далее - ПДКЭ). ПДКЭ состоит из 3-10 человек: Председатель СНТ, члены Правления СНТ, уполномоченное лицо по ремонту и обслуживанию объектов инфраструктуры и электроснабжения (электрик СНТ), старшие по линиям. Возможно привлечение представителей обслуживающей организации (по согласованию). Правление СНТ устанавливает количественный и персональный состав комиссии.

1.8. ПДКЭ контролирует эксплуатацию всего комплекса электроустановок и приборов СНТ в соответствии с Правилами техники безопасности при эксплуатации электроустановок и Правилами технической эксплуатации электроустановок.

1.9 ПДКЭ проверяет:

1.9.1 Нарушения пользования общей инфраструктурой СНТ;

1.9.2 Показания и исправность, сроки эксплуатации, поверку и пломбировку счетчиков Потребителей;

- 1.9.3 Ответвления от ЛЭП, узел учета электроэнергии и внутреннюю сеть Потребителей на соответствие Правил Устройства Электроустановок (ПУЭ);
- 1.9.4 Выявляет самовольно подключенных Потребителей;
- 1.9.5 Потребителей, подключенных без приборов учета или минуя счетчик (хищение);
- 1.9.6 Соответствие номинала вводного автоматического выключателя с указанным в акте технологического присоединения и наличие пломбы на боксе, в котором установлен вводной автоматический выключатель.

В случае несоответствия вышеперечисленного составляется соответствующий Акт (Приложение № 2).

1.10. При необходимости модернизации распределительной сети СНТ, Общим собранием товарищества может приниматься решение о необходимости уплаты всеми Потребителями целевых взносов на модернизацию распределительной сети. Порядок, размер и сроки внесения таких целевых взносов, а также ответственность за нарушение сроков внесения, устанавливается Общим собранием членов товарищества.

## **2.ТЕХНИЧЕСКИЕ ТРЕБОВАНИЯ К ПОДКЛЮЧЕНИЮ СОБСТВЕННИКА ЗЕМЕЛЬНОГО УЧАСТКА**

- 2.1. Для электроснабжения Потребителей используется однофазное и трехфазное подключение.
- 2.2. Ответвление от ЛЭП СНТ и внутренняя сеть собственника земельного участка должны соответствовать требованиям Правил Устройства Электроустановок (ПУЭ).
- 2.3. К присоединяющей сети садовода относятся:
  - 2.3.1. Провод СИП-4 (2x16, 4x16) присоединенный без разрывов от ближайшей электроопоры к электросчетчику. Высота подвески провода от земли у дома не менее 2,5 метра, через улицу не менее 5 метров;
  - 2.3.2. Специальные зажимы (проколы) и одобренные устройства подвески для провода СИП к опоре и фасаду дома;
  - 2.3.3. Узел учета с **расчетным электросчетчиком**, установленный на границе садового участка и ЗОП товарищества на опору или трубостойку. Щиток с электросчетчиком устанавливается на высоту не более 1,7 метра от земли до окошечка щитка. Щиток должен иметь окошко для считывания показаний, а металлический щиток должен иметь заземление. Электросчетчик должен соответствовать требованиям электроснабжающей организации, иметь класс точности при измерении активной/реактивной энергии 1/2, паспорт, гос. пломбу и соответствовать срокам поверки. Клеммная крышка электросчетчика должна быть опломбирована пломбой СНТ;
  - 2.3.4. Автоматический выключатель **до счетчика** номинальной мощностью, не превышающей: при однофазном подключении 5 кВт (вводной двухполюсный автоматический выключатель номиналом 25А), при трехфазном подключении 15 кВт (вводной трехполюсный или четырехполюсный автоматический выключатель номиналом 25А) и имеющий устройство (бокс) для его пломбирования;
  - 2.3.5. Автоматический выключатель **после счетчика** при однофазном подключении двухполюсный номиналом 25А, при трехфазном подключении трехполюсный или четырехполюсный номиналом 25А;

Максимальная разрешенная всем или конкретному Потребителю мощность электроэнергии из расчета на один земельный участок может быть изменена решением Правления СНТ при изменении соответствующих параметров (выделенной общей разрешенной мощности для СНТ, техническими параметрами КТП и ЛЭП СНТ, общего

количества участков, присоединенных к сетям СНТ, фактом уплаты конкретным Потребителем целевого взноса на модернизацию эл.сетей и т.д.).

2.4. Узел учета электроэнергии считается введенным в эксплуатацию только после опломбирования самого счетчика, вводного автоматического выключателя и составления соответствующего акта ПДКЭ (Приложение № 1).

### **3. ПОРЯДОК ПОДКЛЮЧЕНИЯ ПОТРЕБИТЕЛЯ**

3.1. Линией разграничения принадлежности и эксплуатационной ответственности между СНТ и Потребителем является зажимы ответвления от ЛЭП к энергоприемникам Потребителя.

3.2. Для присоединения к ЛЭП СНТ, собственник земельного участка подает заявление в Правление СНТ.

3.3. Правление СНТ не позднее 30-ти календарных дней с момента получения заявления обязано его рассмотреть и принять по нему решение. Технологическое подключение электропринимающих устройств собственника земельного участка возможно только при отсутствии долгов по уплате членских и целевых взносов. В случае положительного решения Председатель правления выдает заявителю Технические условия (Приложение № 3) на присоединение Потребителя к ЛЭП СНТ.

3.4. После выполнения собственником земельного участка необходимых монтажных работ для организации ответвления в соответствии с требованиями настоящего Положения и полученными Техническими условиями, электрик СНТ (или уполномоченное лицо) осуществляет проверку на соответствие указанным выше условиям и дает разрешение на подключение к ЛЭП СНТ.

3.5. Счетчик и автоматический выключатель признаются установленными только после их опломбирования уполномоченным представителем ПДКЭ СНТ.

3.6. Присоединение собственника земельного участка к ЛЭП СНТ самостоятельно, либо прочими лицами не допускается.

3.7. Весь узел учета, включая монтаж и обслуживание ответвления от линии разграничения принадлежности и эксплуатационной ответственности между СНТ и Потребителем (непосредственно зажимы, бокс, автоматический выключатель, индивидуальный электросчетчик и др.), ввод в строение, а также монтаж внутреннего оборудования Потребителя, производится материалами Потребителя и за счет его средств.

3.8. Соглашение на пользование электрической энергией Потребителя считается заключенным с момента фактического присоединения Потребителя к ЛЭП СНТ, составлением соответствующего Акта приемки узла учета электроэнергии (Приложение №1)

### **4. ПОРЯДОК УЧЕТА И ОПЛАТЫ ПОТРЕБЛЕННОЙ ЭЛЕКТРОЭНЕРГИИ**

4.1. Учет всей потреблённой электроэнергии СНТ осуществляется по показаниям Общих электросчетчиков, установленных на КТП-255А и КТП-912, принадлежащих СНТ «Избиратель».

4.2. Использование электроэнергии Потребителем без установленного индивидуального прибора (электросчетчика) не допускается. Учет и контроль потреблённой электроэнергии осуществляется с помощью индивидуальных приборов учета (электросчетчиков).

4.3. Учет и контроль электроэнергии, потребляемой на объектах общего пользования (освещение территории Товарищества, автоматизированный шлагбаум, электроснабжение системы видеонаблюдения, здания правления и т.п.) осуществляется с помощью отдельных узлов учета, принадлежащих СНТ «Избиратель» и учитываются в расчете членского взноса с учетом потерь.

4.4. Оплата электроэнергии Потребителем производится по показаниям индивидуальных узлов учета с учетом потерь.

4.5. Потери электроэнергии в объектах электросетевого хозяйства Товарищества оплачиваются всеми Садоводами, включая абонентов, заключивших прямые договоры с АО «Мосэнергосбыт» и состоят из двух составляющих:

4.5.1. Установленные Договором электроснабжения между Товариществом и сбытовой компанией (АО «Мосэнергосбыт») трансформаторные потери:

- потери холостого хода (в месяц): дневное потребление – 378,667 кВт, ночное потребление – 189,333 кВт.

Учитываются в расчете членского взноса на финансовый год с учетом действующих тарифов:

**378,667\*Тариф дневной/кол-во узлов индивидуального учета;**

**189,333\*Тариф ночной/ кол-во узлов индивидуального учета.**

- нагрузочные потери (в месяц) – 2,08% от потребленной электроэнергии.

Учитываются при оплате электроэнергии (не включаются в членские взносы):

**потребленные кВт\*Тариф (дневной, ночной)\*1,0208.**

4.5.2. Сетевые (внутренние сети СНТ). Рассчитываются по мощности, как разница между суммой показаний приборов учета всех Потребителей и показаний общего расчетного прибора в КТП за минусом трансформаторных потерь по Договору. Принимаются **в процентном отношении** к общей потребленной мощности, утверждаются решением Общего собрания членов Товарищества на финансовый год и учитываются как дополнительный коэффициент при оплате потребленной электроэнергии.

**потребленные кВт\*Тариф (дневной, ночной)\*1,0208\*К сетевых потерь.**

4.6. Оплата электроэнергии Садоводами, заключившими прямые договоры с АО «Мосэнергосбыт» осуществляются в порядке и сроках, предусмотренных для всех Потребителей СНТ «Избиратель», а именно:

4.6.1. Электроэнергия, потребляемая на объектах общего пользования (п.4.3.) – в расчете членских взносов.

4.6.2. Потери холостого хода (в кВт) – в расчете членских взносов.

4.6.3. Нагрузочные (2.08%) и сетевые (п.4.5.2.) – целевыми взносами. Для их определения Садоводы на прямом абонировании ежемесячно, не позднее 5 числа, следующего за расчетным месяцем, предоставляют копии передаточных документов о потребленной электроэнергии в АО «Мосэнергосбыт».

Оплата производится на основании расчетных ведомостей и квитанций, предоставленных правлением не позднее 10 числа месяца, следующего за расчетным месяцем.

4.6.4. Сверка производится не реже 1 раза в квартал на основании сведений, предоставленных правлением и выписок с лицевых счетов абонентов, заключивших прямые договоры.

4.7. Расчетным периодом для Потребителей является календарный месяц. Оплата потребленной электроэнергии Потребителями осуществляется ежемесячно, не позднее 10 числа месяца, следующего за расчетным.

4.8. Показания индивидуального прибора учета снимаются в последний день месяца и направляются Потребителем не позднее 5 числа месяца, следующего за расчетным, следующими способами:

- через личный кабинет 1С: Садовод (при наличии);

- на электронный адрес СНТ - [sntizbiratel@yandex.ru](mailto:sntizbiratel@yandex.ru);

- лично в Правление или в почтовый ящик, установленный на территории Правления.

4.9. Для определения сумм платежей Потребителя за потребленную электроэнергию используется тариф, установленный для СНТ энергоснабжающей организацией, с учетом потерь (п. 4.5.1., п. 4.5.2.).

4.10. Оплата за потребленную электроэнергию производится Потребителем самостоятельно на расчетный счет СНТ.

4.11. В случае обнаружения неучтенного потребления электроэнергии Потребителем (путем изменения схемы включения счетчика, его повреждения, срыва пломбы, подключения токоприемников до счетчика и т.д.), ответственными лицами ПДКЭ, составляется акт обнаружения нарушения с последующим привлечением виновного к ответственности и перерасчетом расхода электроэнергии. Количество неучтенной электроэнергии определяется по установленной комиссией ПДКЭ совокупной мощности токоприемников, и среднесуточного потребления за весь период без учётного пользования электроэнергией, исчисляемого с даты предыдущей проверки до даты последней проверки, в ходе которой было выявлено нарушение.

4.12. Льготы по оплате потребляемой электроэнергии, установленные законодательством РФ для отдельных категорий граждан по месту жительства, в СНТ не действуют.

## **5. ВВЕДЕНИЕ РЕЖИМА ОГРАНИЧЕНИЯ ПОТРЕБЛЕНИЯ ЭЛЕКТРОЭНЕРГИИ**

5.1. Решение об ограничении Потребителя электрической мощности и снятии ограничения, установленные данным Положением, принимается Правлением товарищества на основании заключения ПДКЭ.

5.2. Правление СНТ вправе принять решение об ограничении номинальной мощности подключения Потребителя в случае:

5.2.1. Неисполнения собственником земельного участка своих обязательств по оплате потерь холостого хода (п.4.5.1.) и переменной части членских взносов на электроэнергию (в том числе потерь в электрических сетях СНТ (п.4.3)), согласно ст. 328 ГК РФ;

5.2.2. Неисполнения собственником земельного участка своих обязательств по оплате взносов на модернизацию распределительной сети, согласно ст. 328 ГК РФ;

5.2.3. Неисполнения или ненадлежащего исполнения обязательств по оплате части стоимости электрической энергии, потребленной при использовании объектов инфраструктуры и другого имущества общего пользования, финансируемых за счет фиксированной части членских взносов;

5.2.4. Недопущения членов комиссии ПДКЭ к проверке и осмотру узла учета Потребителя на соответствие ПУЭ, ПТБ, правил данного Положения и других нормативных документов.

5.2.5. Несоответствия ответвления от ЛЭП СНТ к Потребителю техническим требованиям, предусмотренными настоящим Положением и определенными Техническими Условиями;

5.2.6. Отсутствия или повреждения пломб индивидуального счетчика и бокса вводного автомата Потребителя;

5.2.7. В аварийных случаях и случаях грубейших нарушений правил, предусмотренных настоящим Положением:

- а) выявления факта несанкционированного присоединения Потребителя к ЛЭП СНТ;
- б) выявления факта присоединения Потребителя к ЛЭП СНТ без персонального счетчика (хищение);
- в) нарушений схемы подключения индивидуального счетчика Потребителя;
- г) аварийного состояния ответвления от ЛЭП СНТ к Потребителю;
- д) обнаружения угрозы возникновения аварии, пожара или опасности для жизни и здоровья людей;

5.2.8. В случае аварии на ЛЭП, возникшей в результате ненадлежащего исполнения Потребителем настоящего Положения и Устава СНТ:

- а) не удаления под линией ЛЭП растительности, падения деревьев, находящихся на участке Потребителя или в зоне ЛЭП;
- б) повреждения воздушных линий строительной и иной техникой;

в) самовольного подключения к ЛЭП СНТ и других действий (бездействий) абонента, послуживших причиной аварии (такой Потребитель обязан устранить аварию за свой счет, либо оплатить расходы, связанные с ликвидацией аварии в 10-дневный срок).

5.2.9 По указанию государственных органов, уполномоченных в сфере энергетического надзора:

- а) при возникновении (угрозы возникновения) аварийных энергетических режимов;
- б) при необходимости проведения ремонтных работ на объектах электросетевого хозяйства СНТ;
- в) обнаружения угрозы возникновения аварии, пожара или опасности для жизни и здоровья людей и стихийных бедствиях.

5.2.10. В иных случаях, предусмотренных действующими нормативными актами.

5.3. При выявлении указанных фактов Правление СНТ в письменной форме (или средствами электронной коммуникации – телефонным звонком, сообщением в мессенджерах WhatsApp и Telegram, sms-сообщением, сообщением через электронную почту) направляет предписание Потребителю с требованием в течение десяти календарных дней устранить выявленные нарушения.

5.4. В случае если нарушение не устранены, на заседании Правления принимается решение об ограничении Потребителя. Решение принимается большинством голосов членов Правления. Решение об ограничении направляется Потребителю и вступает в силу незамедлительно.

5.5. На основании принятого решения об ограничении Потребителя, электрик СНТ или другое уполномоченное лицо или организация отсоединяет Потребителя от ЛЭП СНТ либо устанавливает ограничивающее мощность устройство и составляет соответствующий акт (Приложение № 4) в 2-х экземплярах: один направляется Потребителю, другой хранится в Правлении СНТ.

5.6. В случае наличия у Потребителя задолженностей, указанных в п. 5.2.1-5.2.3 Положения, Потребителю вводится ограничение мощности до 880 Вт (4А).

5.7. В случае непогашения Потребителем задолженностей, указанных в п. 5.2.1-5.2.3 Положения, в течение двух расчетных периодов после введения ограничения, указанного в п.5.6 Положения, Правление вправе в судебном порядке взыскать задолженность.

5.8. В случаях применения п.5.6, 5.7 настоящего Положения Потребитель может получить уведомление одним из доступных способов - по телефону, сообщением в мессенджерах или смс, посредством публикации на официальном сайте СНТ, по электронной почте.

5.9. Неполучение Потребителем уведомлений не освобождает последнего от ограничения электроэнергии, поскольку обязанность об оплате потребленной мощности в полном объеме закреплена данным Положением за Потребителем.

5.10. Восстановление подачи электроснабжения производится в течении 5 рабочих дней после полного погашения задолженностей по оплате потраченной Потребителем электроэнергии и пеней, либо устранения иных причин, послуживших основанием для ограничения, при условии оплаты владельцем участка расходов, понесенных товариществом по ограничению и восстановлению электроснабжения.

## **6. ПРАВА И ОБЯЗАННОСТИ ПОТРЕБИТЕЛЯ**

6.1. Потребитель обязан:

6.1.1. Своевременно производить оплату членских и целевых взносов, связанных с электрохозяйством, в порядке и на условиях, установленных настоящим Положением.

6.1.2. Обеспечить установку прибора учета и индивидуальную присоединительную сеть в соответствии с нормативными требованиями энергетики (ПУЭ раздел 7 и требованиями настоящего Положения).

6.1.3. Соблюдать правила электрической и пожарной безопасности на своем участке.

- 6.1.4. Предоставлять ПДКЭ беспрепятственный доступ к приборам учета и иному электрооборудованию, в том числе с целью проверки схем подключения приборов.
- 6.1.5. Производить сверку расчетов за потребленную электроэнергию с СНТ по мере необходимости.
- 6.1.6. Бережно относиться к общественному электрическому оборудованию СНТ, сообщать о любых обнаруженных неисправностях общего и индивидуального электрооборудования в Правление СНТ.
- 6.1.7. Нести бремя содержания и эксплуатации общего электрохозяйства.
- 6.1.8. Полностью возмещать убытки СНТ, а также и его Потребителям, возникшие по вине самого Потребителя.
- 6.1.9. Поддерживать в надлежащем состоянии ответвление от точки разграничения принадлежности и эксплуатационной ответственности между СНТ и Потребителем в соответствии с требованиями настоящего Положения.
- 6.1.10. Обеспечивать надлежащее техническое состояние и безопасность эксплуатируемой внутренней электросети Потребителя.
- 6.1.11. Использовать индивидуальные электросчетчики, разрешенные к применению для бытовых нужд.
- 6.1.12. Незамедлительно в письменной форме сообщать в Правление СНТ (ПДКЭ) о замеченных неисправностях в работе счетчика, разрушении бокса и его пломб.
- 6.1.13. Замена старого электросчётчика на новый производится за счет Потребителя по заявлению Потребителя в Правление СНТ одновременно с составлением акта и указанием показаний обоих счетчиков.
- 6.1.14. Своевременно и за свой счет производить обрезку разросшихся деревьев и кустарников, находящихся в охранной зоне ЛЭП СНТ примыкающего к участку Потребителя и ответвления от неё к Потребителю.
- 6.1.15. Потребитель вправе обжаловать действия и решения Правления СНТ, нарушающие права Потребителя, на Общем собрании или в суде.
- 6.2. Потребителю запрещается:
- 6.2.1. Самовольно подключаться к ЛЭП СНТ.
- 6.2.2. Увеличивать разрешенное номинальное значение токов автоматических выключателей, предохранителей и других защитных устройств.
- 6.2.3. Заменять электросчетчик без уведомления Правления и без составления акта, с указанием в нем значений демонтируемого и вновь устанавливаемого электросчетчиков.
- 6.2.4. Пользоваться электросчетчиком с истекшим сроком поверки.
- 6.2.5. Иметь на своих участках и вблизи их границ естественные и искусственные насаждения (деревья) под ЛЭП СНТ и около линий ввода электричества в индивидуальные постройки, которые могли бы соприкасаться с этими линиями электропередач, либо привести к выходу их из строя в результате своего падения. Расстояние между верхушками таких насаждений и линиями электропередач (и линиями ввода электричества в индивидуальные постройки) должно быть не менее двух метров.
- 6.2.6. Подключать к своим сетям других Потребителей.

## **7. ПРАВА И ОБЯЗАННОСТИ ПРАВЛЕНИЯ СНТ «ИЗБИРАТЕЛЬ»**

Правление СНТ осуществляет решение всех вопросов, связанных с управлением объектами инфраструктуры электроснабжения СНТ, включая поддержание данных объектов в исправном состоянии, финансовые вопросы, вопросы контроля и учёта потребленной электроэнергии членами СНТ, а также не являющимися таковыми, но пользующимися земельными участками в границах товарищества и решение прочих вопросов, не отнесенных к компетенции Общего собрания товарищества, в соответствии с Уставом СНТ и законодательством Российской Федерации.

### **7.1. Правление СНТ обязано:**

7.1.1. В установленные сроки обеспечить оплату потребленной электроэнергии энергоснабжающей организации по показаниям Общих учетных счетчиков, за счет внесенных Потребителями платежей на расчетный счет СНТ, предусмотренных настоящим Положением.

7.1.2. Обеспечивать техническую эксплуатацию ЛЭП СНТ от КТП до линии разграничения принадлежности и эксплуатационной ответственности между СНТ и Потребителем в соответствии с Правилами технической эксплуатации электроустановок (ПТЭ) и Правилами техники безопасности при эксплуатации электроустановок (ПТБ).

7.1.3. Выдать собственнику земельного участка Технические Условия для присоединения на основании его заявления.

7.1.4. Осуществить присоединение собственника земельного участка к сети СНТ при условии выполнения собственником земельного участка требований, предусмотренных настоящим Положением и полученными Техническими Условиями.

7.1.5. Определить размер потерь СНТ, связанных с использованием Потребителями электроэнергии при передаче электроэнергии в сетях СНТ и потерях в трансформаторе.

7.1.6. Обеспечить освещение мест общего пользования в СНТ и основных улиц СНТ в соответствии с нормативными правовыми актами, устанавливающими требования к организации освещения.

7.1.7. Обеспечить регулярный прием платежей за электроэнергию от Потребителей на расчетный счет СНТ.

7.1.8. Сообщать Потребителям - Садоводам об изменении тарифов энергоснабжающей организации и изменении коэффициента потерь.

7.1.9. Обеспечить хранение заявлений Потребителей, актов и других документов.

### **7.2. Правление СНТ вправе:**

7.2.1. Осуществлять проверку достоверности представленных Потребителями сведений о показаниях индивидуальных приборов учета.

7.2.2. В лице ПДКЭ осуществлять проверку у Потребителей индивидуальных приборов учета, вводных автоматических выключателей (автоматов), токораспределительной сети на соответствие техническим требованиям, требованиям технической и пожарной безопасности, а также техническими условиями на присоединение, в том числе разрешенной мощности потребления.

7.2.3. Осуществлять контроль потребления Потребителями электроэнергии по показаниям индивидуальных приборов учета, проверять их техническое состояние, наличие и целостность пломб на электросчетчиках и вводных автоматических выключателях.

7.2.4. Не реже чем один раз в три месяца проводить сбор информации о количестве потребленной электроэнергии и установленных вводных автоматических выключателей путем сбора фотографий индивидуальных приборов учета и всего узла учета электроэнергии собственников СНТ.

7.2.5. Временно прекращать подачу электроэнергии Потребителям для выполнения необходимых ремонтных и регламентных работ на КТП и ЛЭП СНТ.

7.2.6. Вводить режим ограничения потребления электроэнергии Потребителю СНТ в порядке и случаях, предусмотренных разделом 5 настоящего Положения.

## **8. ЗАКЛЮЧИТЕЛЬНЫЕ ПОЛОЖЕНИЯ**

8.1. Настоящее Положение является внутренним документом СНТ «Избиратель», вступает в силу после его утверждения на Общем собрании СНТ «Избиратель» и действует бессрочно.

8.2. Положение обязательно для исполнения всеми членами СНТ и лицами, ведущими садоводство в товариществе без членства в нем.

8.3 Право изменять, дополнять, пересматривать, приостанавливать действие или отменять данные правила Положения принадлежит Общему собранию членов СНТ. Решение по такому вопросу принимается большинством голосов (более 50%).

8.4 В случае изменений в законодательстве, принятых после утверждения настоящего Положения, условия Положения действуют в части, не противоречащей нормам законодательства.

8.5. Споры сторон, связанные с исполнением настоящего Положения, разрешаются путем переговоров, а в случае недостижения Сторонами соглашения, споры разрешаются в судебном порядке в соответствии с действующим законодательством.

8.6. Настоящее Положение доводится до сведения всех собственников земельных участков товарищества путем размещения на сайте товарищества, в соответствующих группах мессенджеров WhatsApp и Telegram, информационном стенде у здания Правления

8.7. Положение хранится в Правлении СНТ.

#### **Приложения:**

1. Приложение № 1 Акт приемки узла учета электроэнергии.
2. Приложение № 2 Акт осмотра узла учета Потребителя.
3. Приложение № 3 Протокол осмотра узла учета (он же ТУ по технологическому подключению садового участка).
4. Приложение № 4 Акт о введении режима ограничения потребления электроэнергии.
5. Приложение № 5 Схема установки шкафа учета на ж/б опоре ВЛ 0,4 кВ с ответвлением к дому (строению) изолированным проводом.
6. Приложение № 6 Схема размещения трехфазного прибора учета в шкафу.

«УТВЕРЖДАЮ»

Председатель Правления  
СНТ «Избиратель»

\_\_\_\_\_ И.В. Маховнева

«\_\_\_» \_\_\_\_\_ 20\_\_ г.

АКТ  
приемки узла учета электроэнергии

Участок № \_\_\_\_\_ Владелец участка \_\_\_\_\_

Мы, нижеподписавшиеся члены комиссии, на основании решения общего собрания СНТ «Избиратель» от «\_\_\_» \_\_\_\_\_ 20\_\_ г., провели проверку работ по установке и подключению выносного щита с узлом учета электроэнергии (электросчетчика) в соответствии с требованиями «Правил устройства электроустановок» (ПУЭ), утвержденных Министерством энергетики РФ приказом № 204 от 08 июля 2002 года.

Комиссия установила:

1. На участке № \_\_\_\_\_ установлен электросчетчик тип \_\_\_\_\_, модель \_\_\_\_\_, заводской № \_\_\_\_\_, год выпуска \_\_\_\_\_  
Электросчетчик сертифицирован (да, нет). Установленная и разрешенная мощность на участке \_\_\_\_\_ кВт.
2. Показания уличного электросчетчика на \_\_\_\_\_  
Общее \_\_\_\_\_ квт/час, Т1 \_\_\_\_\_ квт/час, Т2 \_\_\_\_\_ квт/час
3. Узел учета оборудован автоматическим вводным выключателем  
тип \_\_\_\_\_ номинал \_\_\_\_\_ А
4. Подводка электрического кабеля (электропроводов) к узлу учета вынесена в соответствии с требованиями ПУЭ и согласно Положения об электроснабжении СНТ «Избиратель» от «\_\_\_» \_\_\_\_\_ 20\_\_ г.,

По результатам осмотра, комиссия принимает решение о принятии к эксплуатации узла учета электроэнергии на участке № \_\_\_\_\_

Установлены номерные пломбы:

на электросчетчик № \_\_\_\_\_

на боксе АВ № \_\_\_\_\_

электрощиток № \_\_\_\_\_, № \_\_\_\_\_

Срыв пломбы **не допускается**. Владельцу участка **не разрешается** подключать нагрузку сверх разрешенной мощности.

Председатель комиссии

\_\_\_\_\_

(подпись)

\_\_\_\_\_

(расшифровка)

Члены комиссии

\_\_\_\_\_

(подпись)

\_\_\_\_\_

(расшифровка)

\_\_\_\_\_

(подпись)

\_\_\_\_\_

(расшифровка)

С актом ознакомлен владелец участка \_\_\_\_\_

(подпись)

\_\_\_\_\_

(расшифровка)

«УТВЕРЖДАЮ»

Председатель Правления  
СНТ «Избиратель»

\_\_\_\_\_ И.В. Маховнева

«\_\_\_» \_\_\_\_\_ 20\_\_ г.

АКТ  
осмотра узла учета электроэнергии  
собственника садового участка в границах СНТ «Избиратель»

«\_\_\_» \_\_\_\_\_ 20\_\_ г.

Мною, электриком \_\_\_\_\_ /Ф.И.О./, действующим на основании Положения об электроснабжении в СНТ «Избиратель» и в присутствии Собственника \_\_\_\_\_

Садовый участок № \_\_\_\_\_ произведен осмотр приборов учета электроэнергии (мощности) и отводной провод на участок от электроопоры.

Причина осмотра \_\_\_\_\_

Результат осмотра \_\_\_\_\_

№	Место установки ПУ	Тип счетчика	Класс точности	№ счетчика	Показания	Тр. тока	Год проверки	Год выпуска	Пломба №

Заключение: \_\_\_\_\_

Предписание: \_\_\_\_\_

Предписания, указанные в акте выполнить в указанные сроки и письменно сообщить в Правление СНТ «Избиратель». Несообщение рассматривается как невыполнение предписаний. Ответственность за последствия, связанные с отключением, возлагаются на Владельца.

От СНТ «Избиратель»: электрик \_\_\_\_\_

Владелец садового участка № \_\_\_\_\_

**ПРОТОКОЛ (ТУ)**

Осматра узла учета на предмет соответствия/не соответствия нормативным требованиям Энергетического законодательства, 1111 РФ, решений О.С. СНТ «Избиратель».

Дата: \_\_\_\_\_

Ф.И.О. Потребителя \_\_\_\_\_

Адрес: СНТ Избиратель, линия № \_\_\_\_\_, уч. № \_\_\_\_\_.

**Номер и наименование узла, основание соответ.(да) /не соответ.(нет)**

меж.проверочный.интервал (срок, дата  
окончания) \_\_\_\_\_ : паспорт на счетчик \_\_\_\_\_

( № , дата) \_\_\_\_\_

А). Показания счетчика на момент проверки \_\_\_\_\_

Б). Дата первичной поверки \_\_\_\_\_

В). Класс точности счетчика \_\_\_\_\_

Г). Гос. пломба № (в наличии) \_\_\_\_\_

**2. Отводной провод к дому (СИП4-2x16, 4x16**  
опора № \_\_\_\_\_ - узел учета, без разрыва, крепеж, зажимы,  
высота пролетов провода: у дома - 2,5 метра, над улицей - 5 метров)

А). Ввод в дом (металлическая труба) \_\_\_\_\_ СП 31-110-2003

**3. Место установки у/учета(граница ЗУ,Фасад) ПП РФ №1351 10.11.17**

**4. Узел учета с щитком 1Рх4 и схемой** \_\_\_\_\_ ГОСТ п 1.5.28 ПУЭ 7

А). Высота от земли /0.8-1,7 метра/ \_\_\_\_\_ п.1.5, 29 ПУЭ 7.

Б). Окно для циферблата счетчика \_\_\_\_\_ п.1.5.30 ПУЭ 7

В). Заземление (для метал. щитков) \_\_\_\_\_

Г). Защитная оболочка кабеля \_\_\_\_\_ п.2.1.47 ПУЭ 7

Д). Замок в щитке треугольный (грань 9 мм) \_\_\_\_\_ п.1.5.30 ПУЭ 7

Е). Автомат до счетчика 25 А. (1ф., 3 ф.) \_\_\_\_\_ п.1.5.36 ПУЭ 7 О.С.

Ж). Пломбы СНТ- клеммы коробки и автомата Положение об э/снабж. СНТ

Заключение:

\_\_\_\_\_  
\_\_\_\_\_  
\_\_\_\_\_

От СНТ «Избиратель»: электрик \_\_\_\_\_

Владелец садового участка № \_\_\_\_\_

«УТВЕРЖДАЮ»

Председатель Правления  
СНТ «Избиратель»

\_\_\_\_\_ И.В. Маховнева

«\_\_\_» \_\_\_\_\_ 20\_\_ г.

**АКТ**

о введении режима ограничения потребления электроэнергии

Дата, место составления \_\_\_\_\_

Акт составлен в присутствии Потребителя \_\_\_\_\_

По адресу: СНТ «Избиратель», участок № \_\_\_\_\_

и Представителей СНТ «Избиратель»: \_\_\_\_\_

\_\_\_\_\_

Настоящий акт подтверждает, что на основании решения Правления СНТ «Избиратель» от от «\_\_\_» \_\_\_\_\_ 20\_\_ г., протокол заседания № \_\_ ,

с \_\_\_\_\_ часов, «\_\_\_» \_\_\_\_\_ 20\_\_ г.

было введено ограничение подачи электроэнергии, выполненное путем установки специального ограничивающего устройства по адресу Потребителя: Московская область, Талдомский район, южнее деревни Петрино, СНТ «Избиратель», участок № \_\_\_\_\_. Работы по установке ограничивающего мощность устройства доверены специализированной организации либо лицу, имеющему полномочия для проведения таких работ. ( Акт № \_\_\_ от \_\_«\_\_\_» \_\_\_\_\_ 20\_\_ г.)

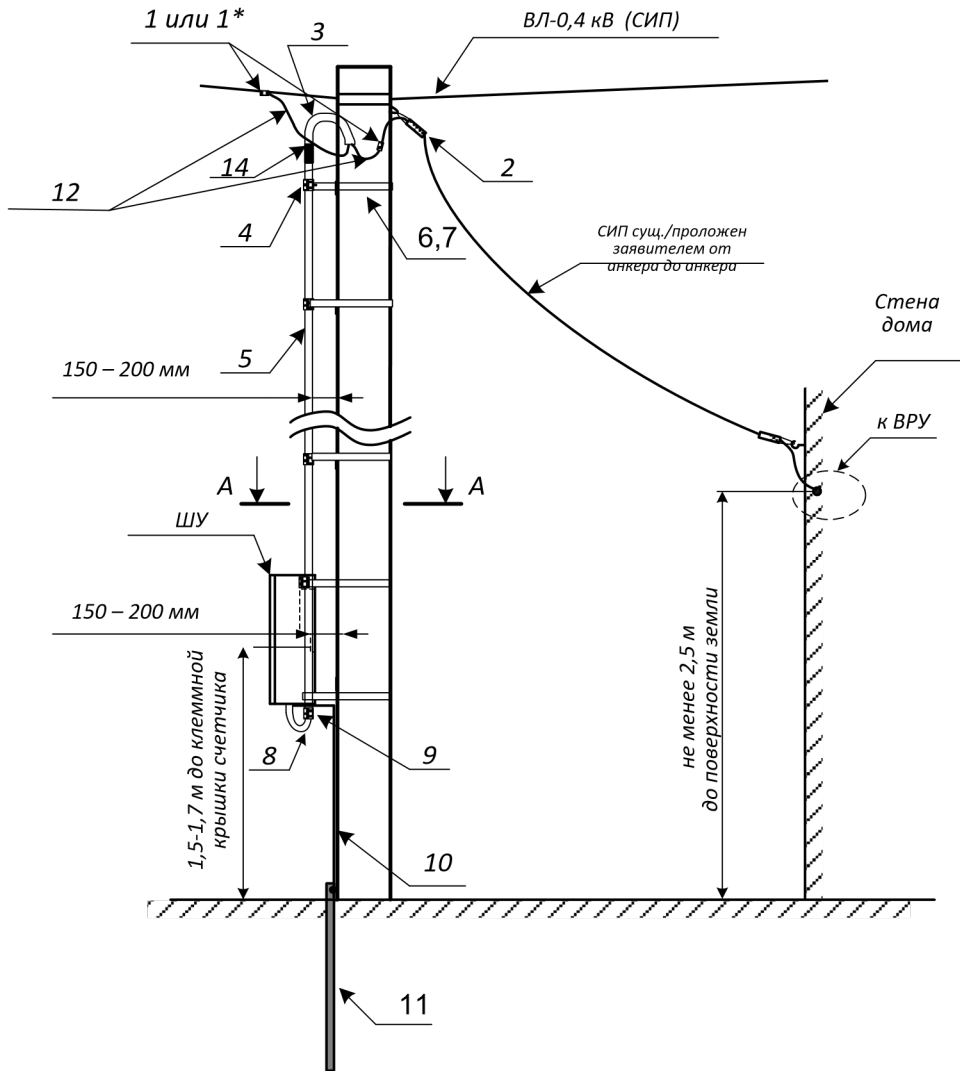
Показания прибора учета на момент введения ограничения \_\_\_\_\_ квт, №

счетчика \_\_\_\_\_ .

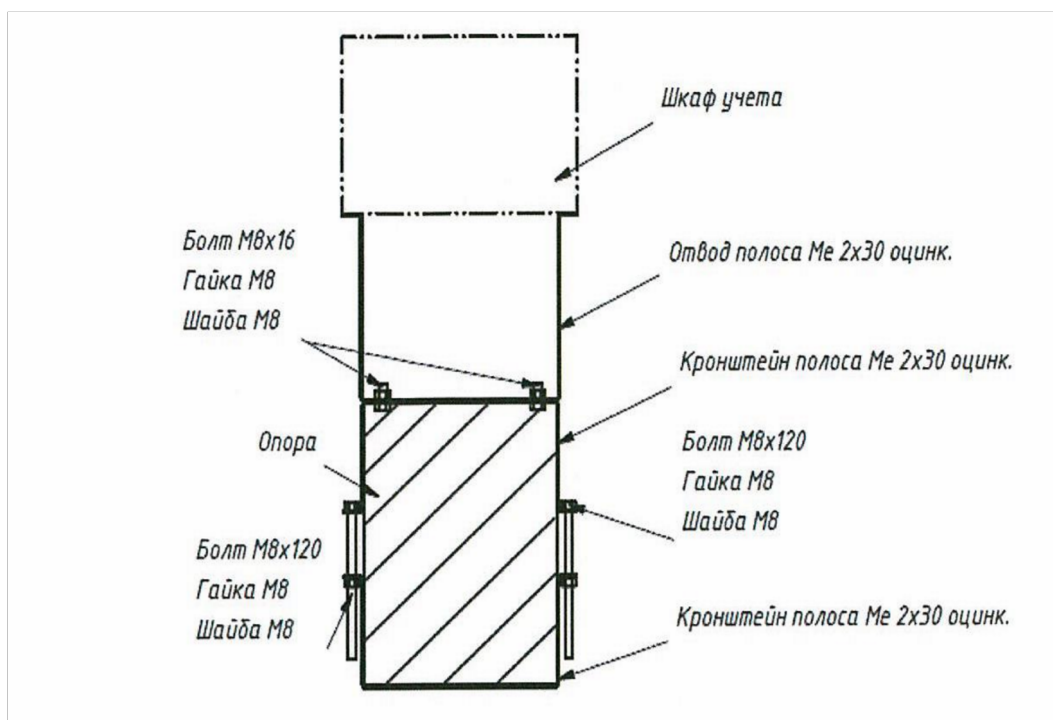
От СНТ «Избиратель»: представитель ПДКЭ \_\_\_\_\_

Владелец садового участка № \_\_\_\_\_

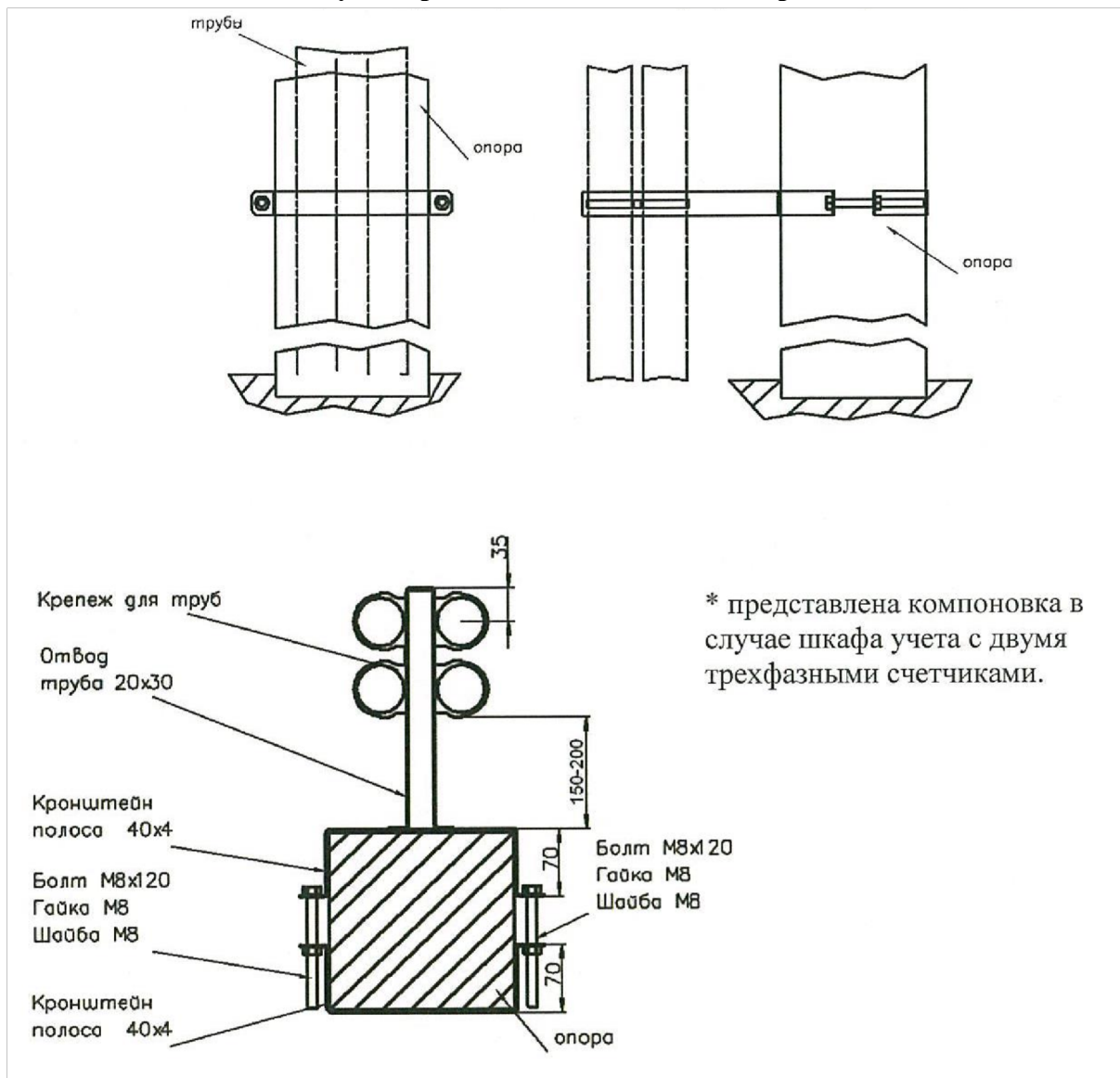
**Установка шкафа учета на ж/б опоре ВЛ 0,4 кВ с ответвлением к  
дому (строению) изолированным проводом.**



**Общий вид узла крепления шкафа учета к опоре ВЛ 0,4 кВ**



### Общий вид узла крепления кабеля к ж/б опоре ВЛ 0,4 кВ



### Спецификация оборудования

<b>№ п/п</b>	<b>Наименование</b>	<b>Ед. изм.</b>	<b>Кол-во</b>
1	Зажим ответвительный прокалывающий	шт.	4(8)*
2	Анкерный зажим DN123(2X16-4X25)	шт.	3
3	Гофрированная труба ПВХ Ø40 мм	м.	35
4	Скоба ПВХ Прямая гладкая 3м Ø 32 мм	шт.	3
5	Труба ПВХ	м.	5
6	Монтажная лента F207	м.	5
7	Скрепка соединительная для фиксации ленты NC20	шт.	5
8	Металлорукав Ø 32 мм	м.	0,30
9	Термоусадочная трубка Ø 50мм	м.	0,05
10	Заземляющий проводник:		
	А) Сталь черная круглая Ø 10 мм	м.	1,2
	Б) Полоса сталь черная 40x4 мм	м.	1,2
11	Заземлитель:		
	А) Сталь черная круглая Ø 16 мм	м.	1
	Б) Уголок сталь черная 50x50x5 мм	м.	1
12	Провод СИП 4x16	м.	25
13	Полоса сталь черная 40x4мм	м.	0,3
ШУ	Шкаф учета (ШУ1)	шт.	1

\* 4 – для однофазного счётчика, 8- для трехфазного счетчика.



6	<i>Устройство блокировки выводов механическое БМВ (Бокс для опломбирования на DIN – рейку)</i>	<i>шт.</i>	<i>1</i>
7	<i>Нулевая шина на DIN-изоляторе</i>	<i>шт.</i>	<i>1</i>
8	<i>Кабельный ввод IP54</i>	<i>шт.</i>	<i>2</i>

Замки на всех щитах должны быть оснащены замком под стандартный трехгранный ключ с гранью 9 мм.

# КЛЮЧ ТРЕХГРАННЫЙ



**ГРАНЬ 9 ММ**

**1 ШТ.**